

XRANGE Architects

Grace Cheung AIA

xrange.net



Founded 2003 in Taipei by architect Grace Cheung and industrial designer and serial entrepreneur Royce YC Hong, XRANGE works on multiple scales, with a scope and diversity of projects encompassing masterplans, architecture, landscape, installations and products. Steered by the founders' extensive international background and cultural fluency, XRANGE's work is characterized by concise strategic thinking, bold forms and distinctive material attitude shaped by local contexts. Inspired by constraints unique to every project, XRANGE's architecture strives for original solutions that create meaning and place for users. With unwavering commitment to purpose and performance, XRANGE takes an essential and adaptive design approach, capitalizing on minimal means to realize works that are grounded without compromising human and environmental factors, spatial experience, design innovation and the soul of craft.

XRANGE wurde 2003 in Taipeh von der Architektin Grace Cheung und dem Industriedesigner und Serienunternehmer Royce YC Hong gegründet. Das Büro arbeitet in verschiedenen Maßstäben, wobei die Bandbreite und Vielfalt der Projekte Masterpläne, Architektur, Landschaft, Installationen und Produkte umfasst. Die Arbeit von XRANGE zeichnet sich durch prägnantes strategisches Denken, kühne Formen und eine unverwechselbare, von lokalen Kontexten geprägte Materialität aus und wird durch den umfassenden internationalen Hintergrund und die kulturelle Kompetenz der Gründer gelenkt. Die Architektur von XRANGE ist inspiriert von den Zwängen, die jedes Projekt mit sich bringt, und strebt nach originellen Lösungen, die für die Nutzer einen Sinn und einen Ort schaffen. Mit einem unerschütterlichen Bekenntnis zu Zweck und Leistung verfolgt XRANGE einen essentiellen und adaptiven Designansatz und nutzt minimale Mittel, um Werke zu realisieren, die geerdet sind, ohne menschliche und ökologische Faktoren, räumliche Erfahrung, Designinnovation und die Seele des Handwerks zu beeinträchtigen.

Fondé en 2003 à Taipei par l'architecte Grace Cheung et le designer industriel et entrepreneur en série Royce YC Hong, XRANGE travaille sur de multiples échelles, avec une diversité de projets englobant des plans directeurs, l'architecture, le paysage, les installations et les produits. Guidé par la vaste expérience internationale et la fluidité culturelle des fondateurs, le travail de XRANGE se caractérise par une pensée stratégique concise, des formes audacieuses et une attitude matérielle distinctive façonnée par les contextes locaux. Inspirée par les contraintes propres à chaque projet, l'architecture de XRANGE vise des solutions originales qui créent du sens et un lieu pour les utilisateurs. Avec un engagement inébranlable envers la finalité et la performance, XRANGE adopte une approche de conception essentielle et adaptative, capitalisant sur des moyens minimes pour réaliser des œuvres ancrées sans compromettre les facteurs humains et environnementaux, l'expérience spatiale, l'innovation en conception et l'âme de l'artisanat.

Fundada en 2003 en Taipei por la arquitecta Grace Cheung y el diseñador industrial y empresario en serie Royce YC Hong, XRANGE trabaja a múltiples escalas, con un alcance y una diversidad de proyectos que abarcan planes maestros, arquitectura, paisaje, instalaciones y productos. Dirigido por la amplia experiencia internacional y la fluidez cultural de los fundadores, el trabajo de XRANGE se caracteriza por un pensamiento estratégico conciso, formas audaces y una actitud material distintiva moldeada por los contextos locales. Inspirándose en las limitaciones propias de cada proyecto, la arquitectura de XRANGE busca soluciones originales que creen significado y lugar para los usuarios. Con un compromiso inquebrantable con el propósito y el rendimiento, XRANGE adopta un enfoque de diseño esencial y adaptable, aprovechando los medios mínimos para realizar obras sin comprometer los factores humanos y ambientales, la experiencia espacial, la innovación en el diseño y el alma de la artesanía.



WANDERING WALLS

Hengchun Township, Pingtung County, Taiwan

Photos: © Kuo-Min Lee, Lorenzo Pierucci Studio, Studio Millspace

At the top of a hill facing the ocean, amidst meadows and acacia forests, steep and curvilinear in-situ concrete walls blur the boundaries between architecture and landscape to define the public and private spaces of this refuge.

A structural system of flat slabs and concrete walls built with wooden formwork allowed for the vertical misalignment of load-bearing walls. These walls enter and exit the three floors independently, subject to views and the arrangement of rooms and wind barriers, forming suspended vertical spaces and courtyards.

Inspired by the natural beauty of the surroundings, the design creates a sense of stillness and permanence with a single architectural element and a minimal palette of materials, defining architecture with curved walls that “wander” and are simultaneously structure and form, interior and exterior, exterior and interior, all at once.

Auf einer dem Meer zugewandten Hügelkuppe, zwischen Wiesen und Akazienwäldern, lassen steile, geschwungene Wände aus Ortbeton die Grenzen zwischen Architektur und Landschaft verschwimmen, um die öffentlichen und privaten Räume dieses Refugiums zu definieren.

Ein strukturelles System aus Flachdecken und Betonwänden, die mit einer Holzschalung errichtet wurden, ermöglichte es, die tragenden Wände vertikal zu verschieben. Diese Wände betreten und verlassen die drei Stockwerke unabhängig voneinander, abhängig von den Aussichten und der Anordnung der Räume und Windschutzwände, und bilden so schwebende vertikale Räume und Höfe.

Inspiriert von der natürlichen Schönheit der Umgebung schafft der Entwurf mit einem einzigen architektonischen Element und einer minimalen Materialpalette ein Gefühl der Stille und Beständigkeit und definiert die Architektur mit gebogenen Wänden, die „wandern“ und gleichzeitig Struktur und Form, Innen und Außen, Außen und Innen sind.

Au sommet d'une colline face à l'océan, entre prairies et forêts d'acacias, des murs abrupts et curvilignes en béton coulé sur place brouillent les frontières entre l'architecture et le paysage pour définir les espaces publics et privés de ce refuge.

Un système structurel de dalles plates et de murs en béton construits avec un coffrage en bois a permis de désaligner verticalement les murs porteurs. Ces murs entrent et sortent indépendamment des trois étages, en fonction des vues et de la disposition des pièces et des brise-vent, formant des espaces verticaux suspendus et des cours.

Inspiré par la beauté naturelle de l'environnement, le projet crée un sentiment d'immobilité et de permanence avec un seul élément architectural et une palette minimale de matériaux, définissant l'architecture avec des murs courbes qui « errent » et sont à la fois structure et forme, intérieur et extérieur, extérieur et intérieur, tout à la fois.

En la cima de una colina frente al océano, entre praderas y bosques de acacias, unos muros escarpados y curvilíneos de hormigón in situ desdibujan los límites entre arquitectura y paisaje para definir los espacios públicos y privados de este refugio.

Un sistema estructural de losa plana y muros de hormigón construidos con encofrados de madera permitió desalinear verticalmente los muros de carga. Estos muros entran y salen de las 3 plantas de forma independiente, supeditados a las vistas y a la disposición de las habitaciones y de las barreras contra el viento, formando espacios verticales suspendidos y patios.

Inspirado en la belleza natural del entorno, el diseño crea una sensación de quietud y permanencia con un único elemento arquitectónico y una mínima paleta de materiales, definiendo la arquitectura con muros curvos que «deambulan» y que son simultáneamente estructura y forma, interior y exterior, exterior e interior, todo a la vez.

Awards:

-ArchDaily Best Architectural Projects of 2022

-2022 Rethinking The Future Awards, Hospitality (built), Third Award

Project Team:

Grace Cheung, Royce Hong, Emily Lin, Peihuan Hsu, Jason Chen, Miriam Park, Sonia Pan, Beatrice Cordella, Edgar Navarrete

Construction period:

2016-2019

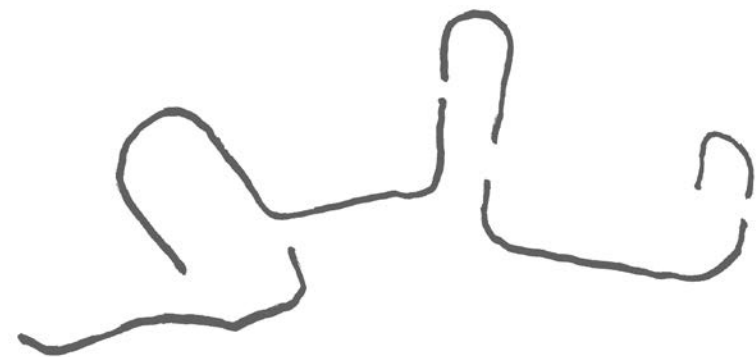
Total built area:

490 m²

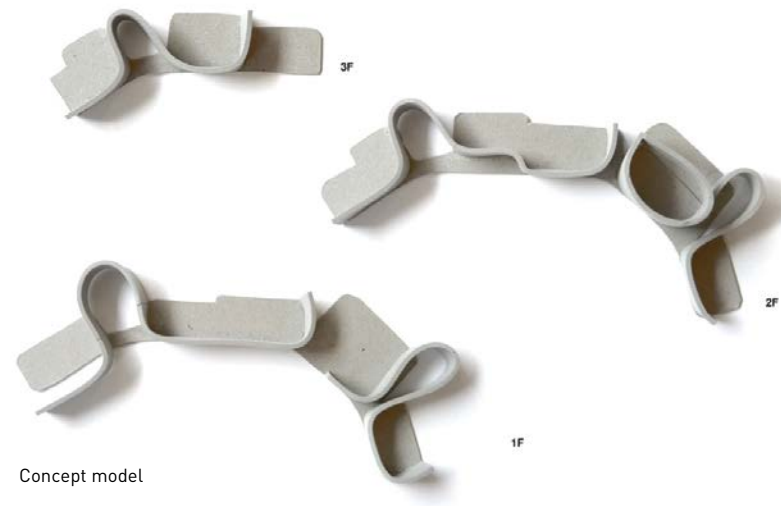
Consultants:

Structural Engineers: Top Technic Engineering Consultants Co., Ltd.
Lighting Design: Unolai Lighting Design & Associates

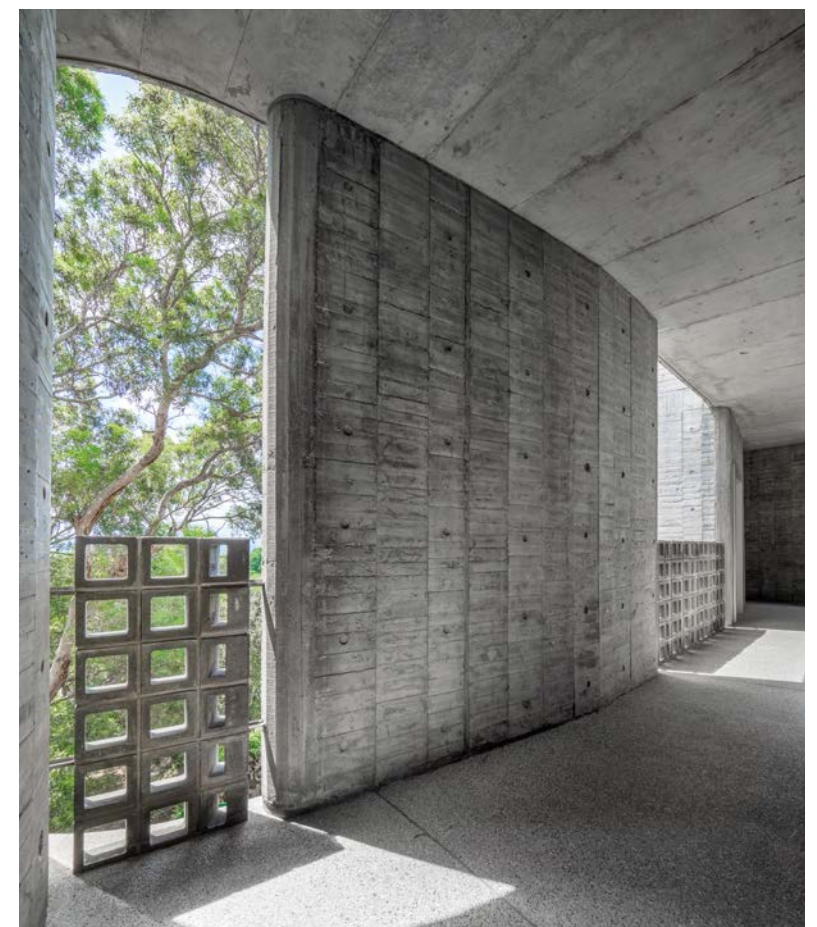
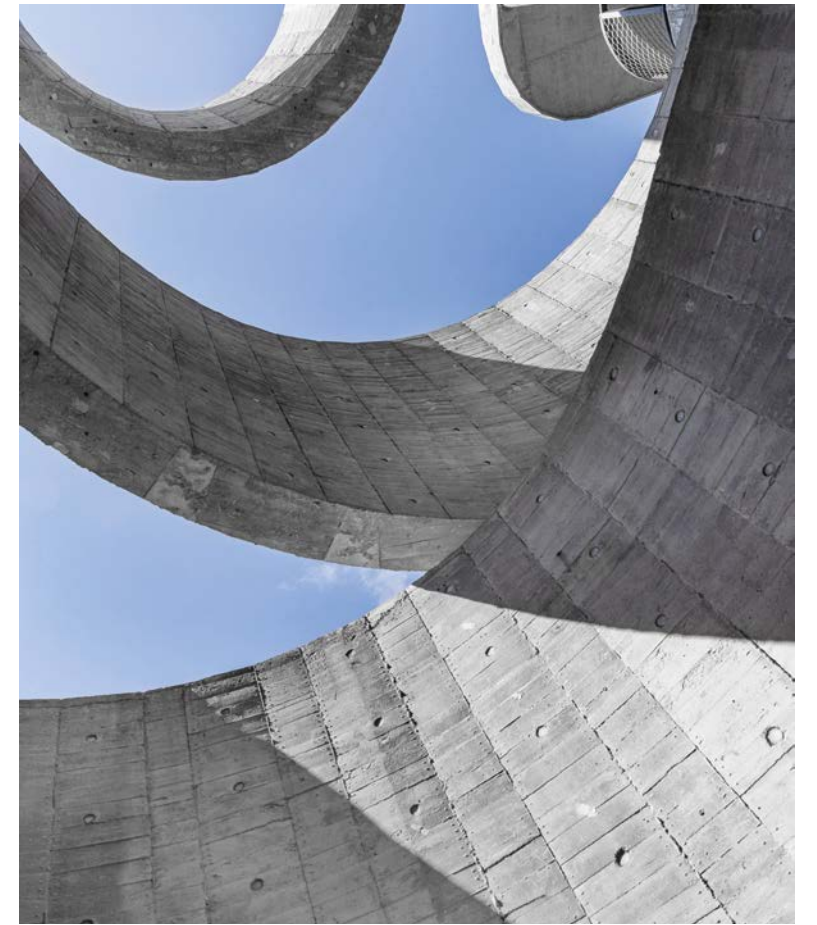


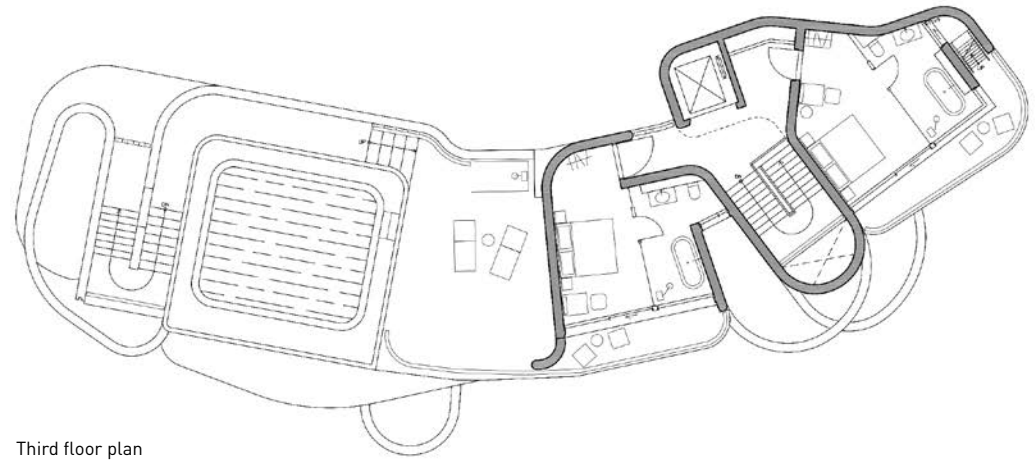


Concept sketch

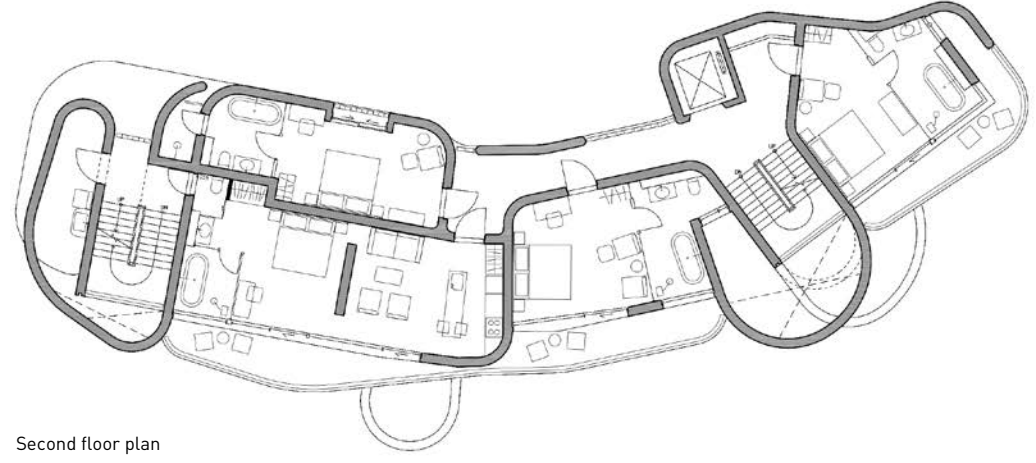


Concept model

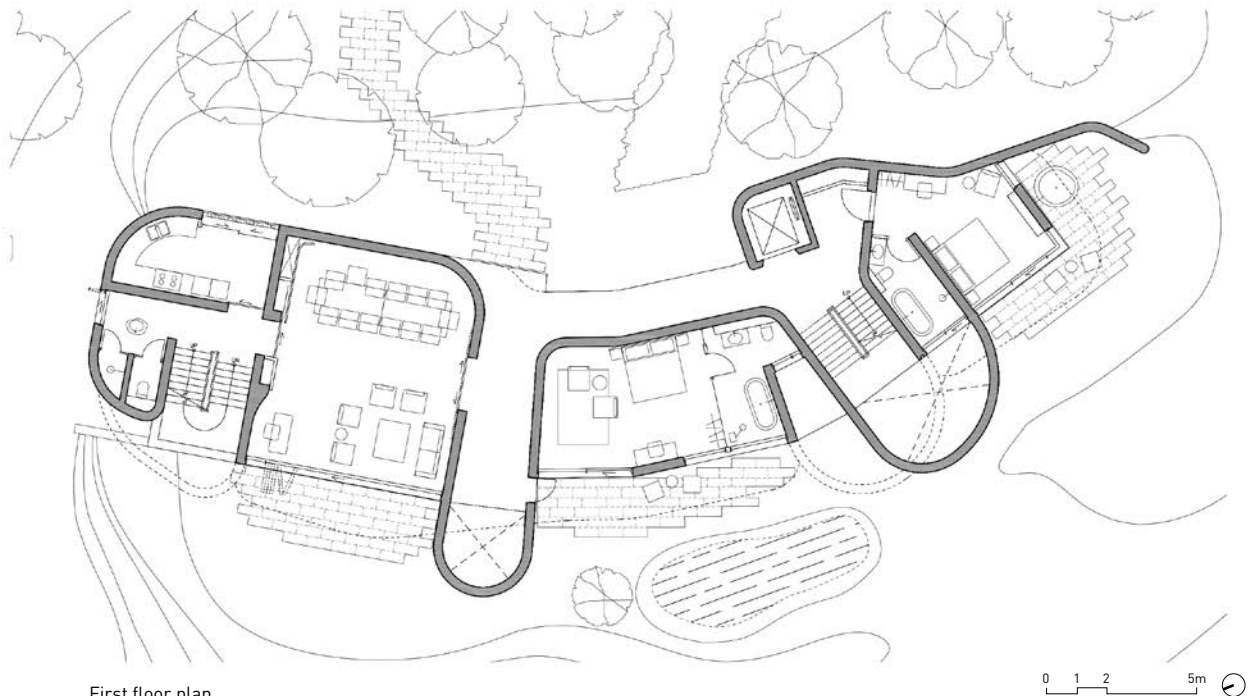




Third floor plan



Second floor plan



First floor plan

