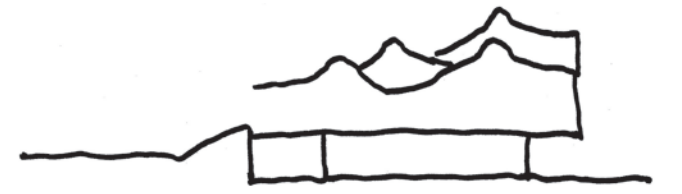


# 澎湖厝

十一事務所、邱照凱建築師事務所

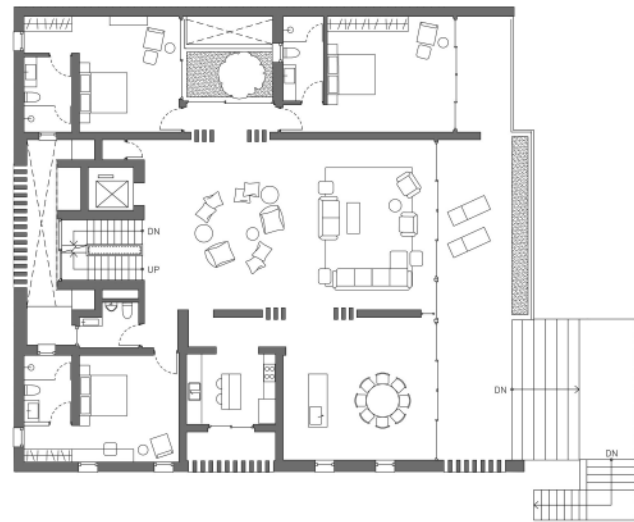
Penghu House

XRANGE Architects

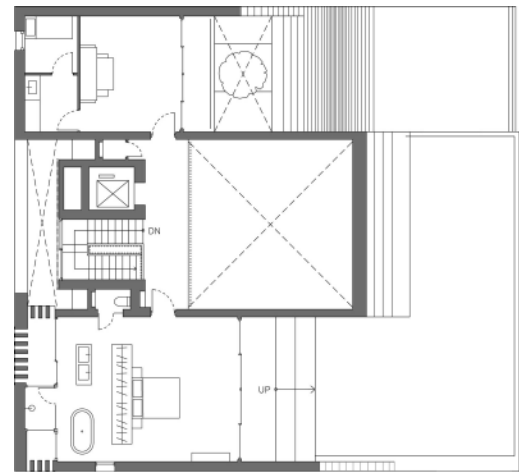


**作品名稱** 澎湖厝  
**事務所** 設計／十一事務所  
 主持人／張淑征  
 參與人員／洪裕鈞、林子敬、林柏均、徐培軒、Urdaneta Zeberio  
 潘逸萱、Miriam Park、Beatrice Cordella  
 Macarena Azqueta、蘇靖婷、陳膺帆  
**監造**／邱照凱建築師事務所  
**顧問** 結構／鼎匠工程顧問有限公司  
 燈光／十事照明設計公司  
**營造** 建築／育承營造工程有限公司  
 室內／廣豐空間設計有限公司

**業主** 私人業主  
**座落地點** 臺灣澎湖縣  
**主要建材** 鋼筋混凝土、板牆系統  
**面積** 基地面積／620㎡  
 建築面積／321㎡  
 樓地板面積／645㎡  
**層數高度** 層數／地上三層  
 高度／12.2m  
**設計時間** 2015年至2016年  
**施工時間** 2016年至2019年  
**攝影** 李國民



二層平面圖



三層平面圖



一層平面圖



## 澎湖古厝村落所啟發的現代住宅

**臺**灣澎湖的咾咕石（珊瑚礁石）傳統民宅是當地最著名的人文地景，這個源自於閩南地區傳統合院的棋盤格式配置，主要運用在地咾咕石及玄武岩建造而成，形構出具有地方特色的民宅建築。澎湖獨特的弧形山牆、馬背屋脊、咾咕石防風牆、古厝聚落，以及海風吹拂的天人菊平原的特色風情，迸發出從澎湖起家、三代同堂的陳宅設計靈感。

住宅平面依九宮格規劃，順著南北向的紋理，形成三個主要的起居區域，構成了住宅的板牆結構系統。三個南北向量體的起居區域有個別弧形山牆設計，對應其九宮格平面的空間及功能規劃。在建築的正中央，弧形山牆形塑出挑高 6 公尺的壯觀主客廳空間，客廳往外延伸至闊的大騎樓，將前方景觀腹地及海景一覽無遺。整棟建築設計透過起伏堆疊的弧形山牆以及卷形屋脊輪廓，創造出樹林梢古厝聚落的意象，為澎湖傳統建築注入當代的創新語彙。

為了能遠眺海景，主要生活空間皆抬高至二、三樓。一

樓則為建築的底層，規劃客房及客用起居空間，供家族子孫回鄉聚會住宿。第二層的大客廳右側為餐廳及廚房，左側為父母臥室共享垂直天井的合院景觀，往上連結三樓祠堂的陽台，往下則通往一樓的側院。三樓主臥室除了獨享廣闊的觀海平台，亦能欣賞到全棟建築用石材鋪設而成的卷形屋脊地景。

因應澎湖氣候的設計策略，所有空間皆有空氣對流的設計；東北側的開口降至最小，以對應強烈的東北季風；南側屋頂 2.5 公尺的深出挑，與概念來自於澎湖傳統三爪窗型制的西側 2.5 公尺高線型開口隔屏，都是為減少陽光直射的設計元素。

「澎湖厝」外牆採沖燒面花崗岩板材，意喻咾咕石民宅的穩重及堅固建築風格。基地東側為一口天然水井及有機農耕場，周邊的擋風牆以工業水泥磚拼花堆砌的設計呈現，重新定義了當地常見卻漸變消逝的傳統花磚圍牆。澎湖厝結合當地文化傳統及因應氣候的建築設計，讓此作品具有澎湖地方特色且只有可能在澎湖出現。

