

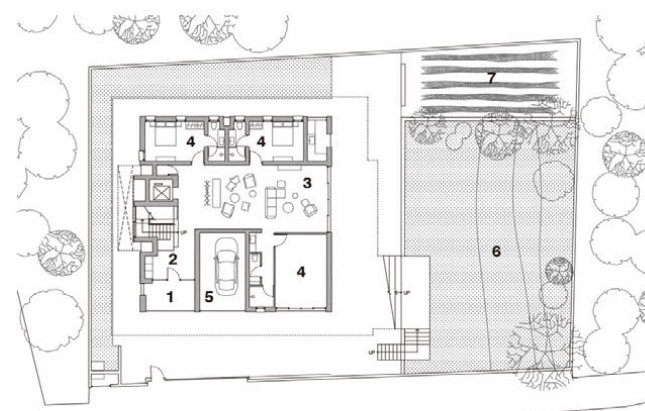


作品 | 2030

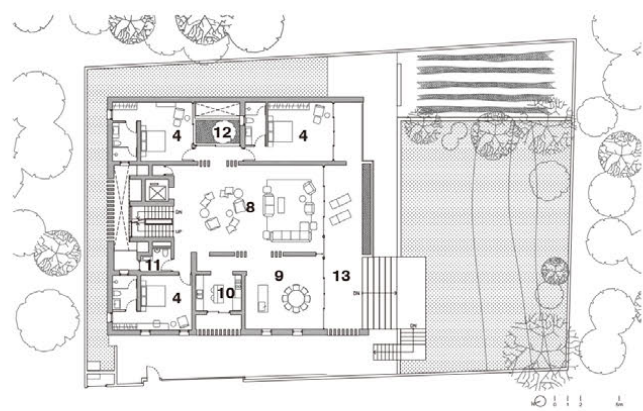
澎湖厝 Penghu House

十一事務所

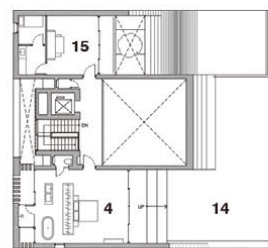
攝影：李國民



一層平面圖 01 2 5M



二層平面圖



三層平面圖

- 1 入口
- 2 玄關
- 3 起居室
- 4 臥房
- 5 車庫
- 6 草皮
- 7 菜園
- 8 客廳
- 9 餐廳
- 10 廚房
- 11 衛廁
- 12 中庭
- 13 露台
- 14 露台
- 15 神明廳



1 建築立面
2 建築外觀



3

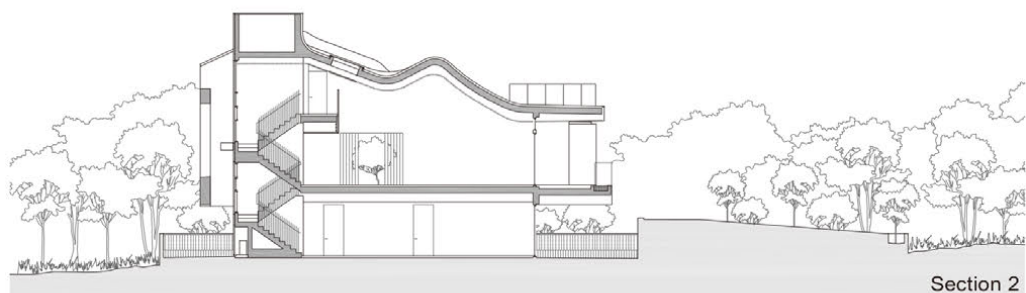
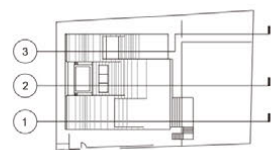


4

3、4 建築及周圍地形景觀
5、6 馬背屋脊



Section 1



Section 2



Section 3

剖面圖 0 1 2 5M



5



6



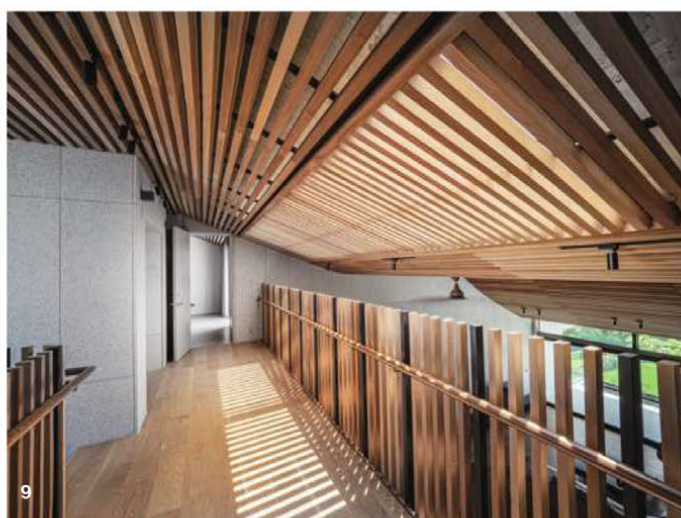
7



11



8



9



10

7、8 客廳
9 廊道
10 主臥衛浴空間
11 餐廳

台灣澎湖的咾咕石（珊瑚礁石）傳統民宅是當地最著名的人文地景，這個源自於閩南地區傳統合院的棋盤格式配置，主要運用地咾咕石及玄武岩建造而成，形構出具地方特色的民宅建築。澎湖獨特的弧形山牆、馬背屋脊、咾咕石防風牆、古厝聚落以及海風吹拂之天人菊平原的特色風情，迸發出從澎湖起家、三代同堂的陳宅設計靈感。

住宅平面依九宮格規劃，順著南北向的紋理，形成三個主要的起居區域，構成了住宅的板牆結構系統。三個南北向量體的起居區域有各別弧形山牆設計，對應其九宮格平面的空間及功能規劃。在建築的正中央，弧形山牆形塑出挑高6米的壯觀主客廳空間，客廳往外延伸至寬闊的大騎樓，將前方景觀腹地及海景一覽無遺。整棟建築設計透過起伏堆疊的弧形山牆以及卷形屋脊輪廓，創造出林梢之際古厝聚落的意象，為澎湖傳統建築注入當代的創新語彙。

為了能遠眺海景，主要生活空間皆抬高至二、三樓，一樓則為建築的底層，規劃客房及客用起居空間，供家族子孫回鄉聚會住宿。第二層的大客廳右側為餐廳及廚房，左側為父母臥室共享垂直天井的合院景觀，往上連結三樓祠堂的陽台，往下則通往一樓的側院。三樓主臥室除了獨享一個廣闊的觀海平台，亦能欣賞到全棟建築用石材鋪設而成的卷形屋脊地景。

對應澎湖氣候的設計策略，所有空間皆有空氣對流的設計；東北側的開口降至最小，以對應強烈東北季風；南側屋頂2.5米的深出挑，與概念來自於澎湖傳統三爪窗型制的西側2.5米高線型開口隔屏，都是為減少陽光直射的設計元素。

「澎湖厝」外牆採沖燒面花崗岩板材，意喻咾咕石民宅的穩重堅固建築風格。基地東側為一口天然水井及有機農耕場，周邊的擋風牆以工業水泥磚拼花堆砌的設計呈現，重新定義了當地常見卻漸變消逝的傳統花磚圍牆。（文：十一事務所）

澎湖厝 Penghu House

地點：澎湖
用途：住宅

建築
事務所：十一事務所
主持人：張淑征 Grace Cheung
參與者：林子歆、林柏均、Urdaneta Zeberio、潘逸雲、Miriam Park

結構：鼎匠工程顧問有限公司
內：十一事務所
燈光：十聿照明設計公司

施工
建築：育承營造工程有限公司
內：廣豐室內設計裝潢工程

基地面積：620m²
樓地板面積：645m²
層數：地上三層

設計時間：2015年至2016年
施工時間：2016年至2019年